

招生远程面试系统考生操作手册

招生远程面试系统（以下简称“系统”）为高校考生远程在线面试提供服务。请考生按照以下流程操作：

1. 下载安装软件；
2. 注册登录；
3. 账号实人验证；
4. 阅读系统须知；
5. 选择报考学校及考试；
6. 确认准考信息、承诺书；
7. 交费、提交面试材料；
8. 选择面试考场；
9. 考场实人验证；
10. 进入考场。

注意：本说明文档内容如有变动，请以系统内页面提示为准。一些学校可能不需要交费、提交面试材料环节。

1. 下载安装软件

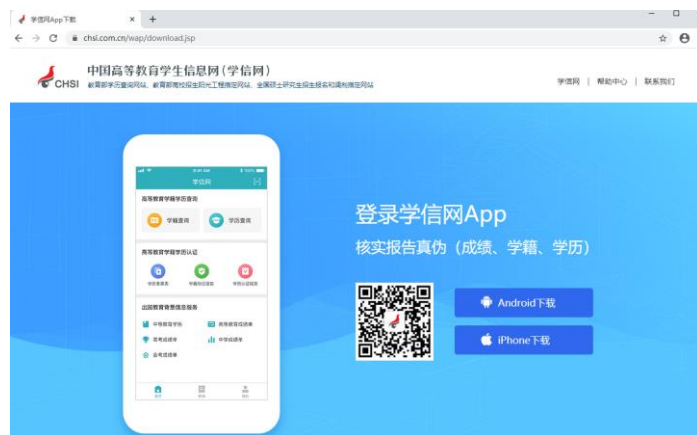
支持 Windows、Mac 电脑以及安卓和苹果手机，对于需要双机位的考场，考生第二机位需使用手机。相关系统软件要求如下：

1) Windows 和 Mac 台式机及笔记本：需下载安装最新版 Chrome 浏览器（下载：[Mac 版](#)、[Windows 版](#)），其中台式机需提前准备外置摄像头。

2) 安卓手机：需下载安装最新版学信网 APP（[下载](#)）。建议安装支付宝（实人验证用）。

3) 苹果手机：需下载安装最新版学信网 APP（[下载](#)），安装后请允许学信网 App 使用摄像头、扬声器、存储空间、网络等权限，以保证正常进行实人验证。建议安装支付宝（实人验证用）。

考生首次登录系统，或每次进入考场之前均需要进行实人验证。系统提供支付宝 App 和学信网 App 两种验证方式。



2. 注册登录

系统登录页面地址为：<https://bm.chsi.com.cn/ycms/stu/>，使用学信网账号登录。

2.1 注册

参加研究生复试的考生，用之前网报时的账号登录即可，不用重新注册。

进入系统登录页面，点击【注册】按钮，进入学信网账号注册页面。账号注册需提供考生的手机号及短信验证码、姓名、证件号码等信息，设置密码后，即可完成注册。请牢记账号及密码。

2.2 登录

进入系统登录页面，使用手机号或身份证号、密码，即可登录。登录后，请认真仔细阅读学信网用户协议和隐私政策，勾选“同意”方可进入系统。

招生远程面试系统

登录

请使用学信网账号进行登录

账号

密码

图片验证码

登录

找回密码 注册

Copyright © 2003-2020 学信网 All Rights Reserved

学信网用户协议

欢迎您使用中国高等教育学生信息网（以下简称学信网、我们或本网站）。本网站由全国高等学校学生信息咨询与就业指导中心（简称中心或我们）所有和运营。您应当仔细阅读、充分理解《用户协议》和《[隐私政策](#)》（简称本协议）的全部内容。

一、协议的确认

您访问学信网、注册成为学信网用户或使用学信网的任何产品或服务，即视为您已阅读、了解并完全同意本协议中的各项内容，包括本网站对条款内容所作的任何修改。同时也代表您同意我们的《[隐私政策](#)》，其内容涵盖了如何收集、使用、披露、存储和保护您的个人信息。

若您不同意本协议，请不要注册、访问或以其他方式使用学信网提供的任何产品或服务。

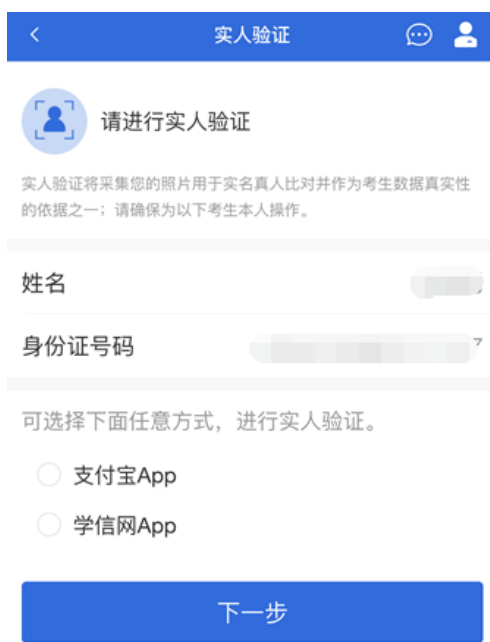
二、协议的修改

同意学信网用户协议和[隐私政策](#)

进入系统

3. 实人验证

首次登录系统时，考生须进行实人验证，可从“支付宝 App”和“学信网 App”中任选一种方式进行验证。下面以学信网 App 为例进行介绍。

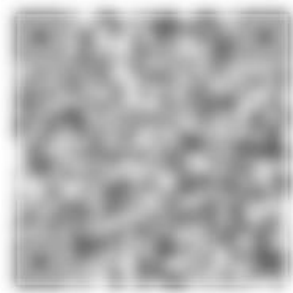


3.1 电脑端实人验证

若考生从电脑端登录系统，则选择“学信网 App”方式后，电脑页面会显示实人验证二维码。



考生使用移动设备上的学信网 App 右上角的扫一扫功能，扫描电脑页面上的二维码，此时电脑页面显示“验证中”状态，考生在移动设备的学信网 App 中按照提示进行实人验证操作。



请使用学信网App扫一扫进行实人验证

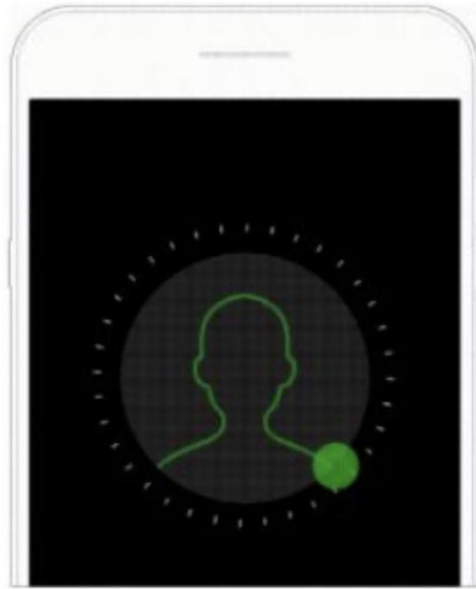
○ 验证中

实人验证通过时，电脑页面显示“实人验证成功”，方可进行后续操作。

注意：验证不通过时，可返回重试。若实人验证不通过次数超过 5 次，则需要进入人工身份认证流程。

3.2 移动端实人验证

若考生从移动设备登录系统，则选择“学信网 App”方式后，在移动设备页面点击【开始】，按照提示进行实人验证操作，完成后点击“返回首页”回到原操作的浏览器进行后续操作。



即将使用学信网App进行实人验证，在学信网App页面操作
完成后请回到该页面继续下一步

开始

Copyright © 2003-2020 学信网 All Rights Reserved

客服邮箱：kefu#chsi.com.cn（将#替换为@）

取消



请按图示将人脸放入取景框中



实人验证已完成，请返回原操作界面查看结果，进行后续操作。

返回首页





实人验证



实人验证成功

继续

Copyright © 2003-2020 学信网 All Rights Reserved
客服邮箱: kefu@chsi.com.cn (将#替换为@)

4. 查阅系统须知及考试信息

实人验证通过后，请认真仔细阅读系统须知！阅读完成后点击【下一步】可选择考生所报考的学校及考试信息。




1. 考生面试资格由各招生单位确定。
2. 面试时间由各招生单位自行公布，请关注各招生单位有关公告。
3. 请在规定时间内完成面试。
4. 请保持网络稳定，避免造成面试无法顺利完成。
5. 面试开始前，请务必进行设备调试，确保音视频设备工作正常。
6. 为保证面试正常进行，推荐使用笔记本电脑（也可以是台式机+外接高清摄像头）进行面试，并安装最新版Chrome浏览器（下载：[Mac版](#)、[Windows版](#)）。IOS用户请使用 Safari 最新版浏览器；安卓用户请使用 Chrome 最新版浏览器（[下载](#)）。建议在面试过程中，确保设备已接通外接电源。
7. 请牢记学信网的用户名和密码（为避免个人信息泄露，请设置复杂密码）。

下一步

Copyright © 2003-2020 学信网 All Rights Reserved

客服邮箱：kefu#chsi.com.cn（将#替换为@）

选择报考的学校及考试 ☰ 

[模糊] 学院-[模糊] 考试

[模糊] 学院-[模糊] 式

下一步

Copyright © 2003-2020 学信网 All Rights Reserved
客服邮箱: kefu#chsi.com.cn (将#替换为@)

5. 考试流程

5.1 确认准考证信息、承诺书

选择本次要参加的考试后，进入准考证信息确认界面。考生应仔细核对个人信息，确认无误后再点击【确认】按钮进入承诺书阅读界面。请考生认真仔细阅读，勾选“我已阅读相关协议”并点击【同意】按钮。

姓名 

性别 男

证件号码 

报考单位 北京大学

报考专业 钢琴

专业方向 古典派

确认



我是参加2020年全国硕士研究生招生考试的考生。我已认真阅读《2020年全国硕士研究生招生工作管理规定》、《国家教育考试违规处理办法》以及省级教育招生考试机构和招生单位发布的相关招考信息。我已清楚了解，根据《中华人民共和国刑法修正案（九）》，在法律规定的国家考试中，组织作弊的行为；为他人实施组织作弊提供作弊器材或者其他帮助的行为；为实施考试作弊行为，向他人非法出售或者提供考试的试题、答案的行为；代替他人或者让他人代替自己参加考试的行为都将触犯刑法。

我郑重承诺：一、保证在网上报名、现场确认及网上确认时，严格按照报考条件及相关政策要求选择填报志愿，如实、准确提交报考信息和各项材料。如提供虚假、错误信息或弄虚作假，本人承担由此造成的一切后果。二、自觉服从考试组织管理部门的统一安排，接受监考人员的管理、监督和检查。三、自觉遵守相关法律和考试纪律、考场规则，诚信考试，不作弊。

我已阅读相关协议

同意

不同意

5.2 交费及面试材料

同意承诺书后，进入面试信息界面。考生可在此页面进入交费、提交面试材料及进入考场。

5.2.1 交费

若学校要求考生在线支付考试费用，则考生须在规定时间内交费成功后才能进入面试。

注意：面试是否需要交费由学校设置，若学校设置不需要交费，此处不显示【交费】按钮。

5.2.2 提交面试材料

若学校要求考生提供面试附加材料，则考生需在规定时间内按学校要求上传。同一个面试考场要求的所有必填材料都添加后，方可点击【提交】按钮提交至学校审阅。材料一旦提交，不可修改。



你还未提交面试材料!

提交面试材料

未提交 >

我的面试

Copyright © 2003-2020 学信网 All Rights Reserved

客服邮箱: kefu#chsi.com.cn (将#替换为@)



面试材料上传时间：2020-04-23 10:00 ~ 2020-04-23 22:00



面试材料尚未提交完成!

* 歌曲演唱音频 未添加 >

* 个人评价 未添加 >

* 视频作品 未添加 >

* 证书照片 未添加 >

提交

文字类型的材料需按学校要求输入文字内容到文本框中保存。视频、音频、图片、其他类型的材料，需按学校规定的格式、数量、大小等要求上传并保存。

注意：

如上传材料不符合学校要求，材料有可能被打回，需重新修改并提交，请考生提交材料后，随时关注后续进展。

面试材料要求由学校设置，分必填和非必填项。必填项的材料要求考生必须上传并提交，才可进入面试；非必填的材料，可传可不传，不影响后续进入面试考场。



歌曲演唱音频



具体要求：

- 1、个人歌曲录制作品，可以是自己创作的歌曲，也可以演唱其他歌手的知名歌曲。
- 2、上传的文件格式为mp3,mpeg;
- 3、上传的文件数量为1~3个;
- 4、文件大小限制0MB ~ 20MB。

保存

Copyright © 2003-2020 学信网 All Rights Reserved

客服邮箱：kefu#chsi.com.cn（将#替换为@）



个人评价

具体要求：

1、对自己的介绍和评价，要求真实客观，不要夸大事实。
要谦虚，要自信，要稳重，要诚实。

0/500

保存

Copyright © 2003-2020 学信网 All Rights Reserved

客服邮箱：kefu#chsi.com.cn（将#替换为@）



视频作品

sd1580186523_2.MP4

具体要求：

- 1、个人视频作品，如个人抖音上的小视频。
- 2、上传的文件格式为mp4,rm,mov,rmvb,mkv；
- 3、上传的文件数量为1~2个；
- 4、文件大小限制0MB ~ 100MB。

返回



5.2.3 面试列表

点击“进入考场”，进入面试列表界面。考生可以查看面试时间要求及考场信息等。考生在面试前须再次实人验证。点击面试名称进入实人验证界面。具体见“3 实人验证”操作介绍。



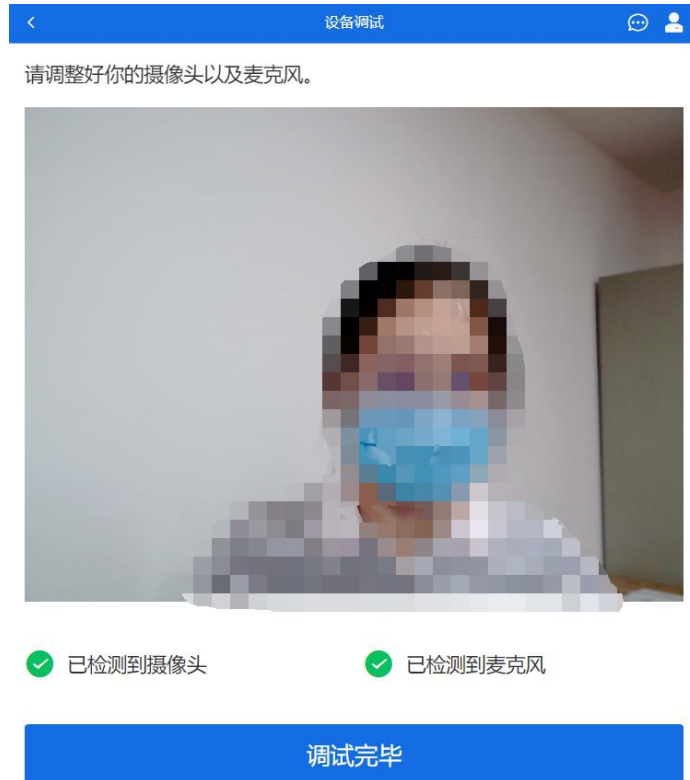
5.3 远程面试

实人验证通过后，考生进入考场候考页面。考生可以查看考试开始时间、考试顺序、考官发送的群消息和私信等。



5.3.1 调试设备

如考生使用台式机+摄像头进行远程面试，登录系统后，在候考区界面，建议进行摄像头调试。点击【调试摄像头】按钮进入调试界面。调试界面的图像无异常后，点击【调整完毕】结束调试返回考场候考区等待考官发送面试邀请。



注意：调试设备功能，网页端提供，移动端不提供。

5.3.2 候考区

考生完成设备调试后，进入考场候考。在考场候考区，考生可以看到本人姓名及面试序号，其他考生仅显示考生序号。如考场当前无人在考试，则显示“无人考试”；如有考生正在考试，则显示该序号的考生正在考试，同时该考生在考生列表中高亮显示。

注意：候考中的考生，请随时关注考场动态，下一位即将面试的考生可能会收到考官发送的私信通知，提醒考生准备面试。

5.3.3 远程面试

考生远程面试模式分为：单机位和双机位。单机位指考生使用一台设备进行考试；双机位指考生同时使用两台设备进行考试。考试采用一机位还是二机位模式，由高校进行设置。建议考生随时关注高校考试要求，提前做好视频设备准备。

设备要求及操作指南

设备要求及操作指南

设备要求：
以考场要求为准

单机位

一部手机 或 一台笔记本电脑
也可台式机+外接高清摄像头

双机位

二部手机 或 一台笔记本电脑 + 一部手机
也可台式机+外接高清摄像头

软件要求：

手机：1、安装**最新版学信网App**（[下载](#)），使用学信网账号登录。并保证App已获取摄像头和麦克风权限。
2、苹果手机请使用Safari最新版浏览器；安卓手机请使用Chrome最新版浏览器（[下载](#)）。

电脑：安装最新版Chrome浏览器（[下载：Mac版](#)、[Windows版](#)）

操作流程：

使用浏览器登录远程面试系统，进入考场后，等待考官发起面试邀请。

当考官发起面试邀请后，根据情况分为：

单机位

在页面上点击接通按钮即可。

双机位

在页面上点击接通按钮即可连接第一个机位，页面出现二机位的二维码后，再用另一部手机打开学信网App扫描二维码即可连接第二个机位。



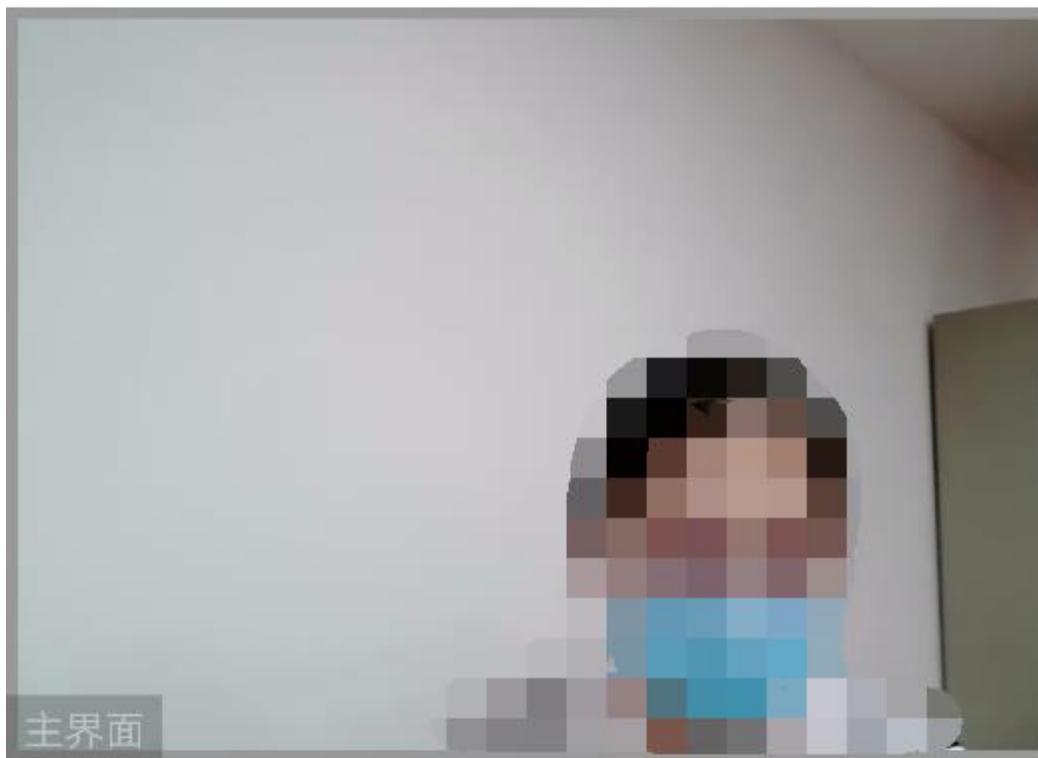
模式一：单机位模式

如考试为单机位模式，考生选择一台设备进行远程面试，可以是电脑+摄像头、笔记本或手机。

考官发起面试邀请后，考生点击【接受】即可进入视频面试环节，考生与考官可远程视频面试。面试过程中，考官发送考题时，考官会在面试中通知考生查看考题，考生需点击“刷新考题”才可查看考题详情。面试完成时，由考官主动结束，考生端提示“面试已结束”。请考生准时参加面试。

视频面试过程中，若考官将考生状态标记暂缓，考生回到候考区进行等待，待下次考官发起视频邀请再次进行考试。

刷新考题



模式二：双机位模式

如考试为双机位模式，考生需要用两台设备进行远程面试，可以是电脑+手机、笔记本+手机、手机+手机。

主界面为考官界面，可以看到考官的视频画面，听到考官的声音。

一机位为考生面试界面，考官们通过此界面可以听见考生声音。

二机位仅显示考生的视频画面，不支持音频播放及采集（即二机位仅显示考生静音状态的视频画面）。



注意：一机位可以使用电脑、笔记本、手机，二机位必须使用手机，且该手机需确保考前安装并登录学信网 APP，以备顺利进行二机位二维码扫一扫操作。

5.3.4 面试结束

考官点击【结束面试】按钮后，考生会收到面试已结束的提示，考生点击【确认】即退出考场，且考生不允许再次进入考场，该考生在考生列表中消失。



6. 常见问题

1.如果无法正常开启视频,请检查麦克风、摄像头/相机是否被其他应用占用或是否已授权。

2.面试为远程实时视频方式,请考生提前确认视频设备和环境可用。需保证设备电量充足,存储空间充足,建议连接优质 Wi-Fi 网络,关闭移动设备通话、录屏、锁屏、外放音乐、闹钟等可能影响面试的应用程序。

- 3.若使用手机设备进行考试，建议保证手机电量充足并接通电源后再进行面试。建议将手机设置为飞行模式并连接到无线网，以确保在考试过程中无电话打入。
- 4.考生需提前确认面试场地的光线清楚、不逆光，面试时正对摄像头、保持坐姿端正。
- 5.考生在面试过程中若出现视频卡顿、黑屏等现象，可以尝试刷新界面或关闭 APP 重新进入考场。
- 6.如考试使用台式机+摄像头进行远程面试，不要在面试过程中插拔摄像头设备。